

Beteiligungen

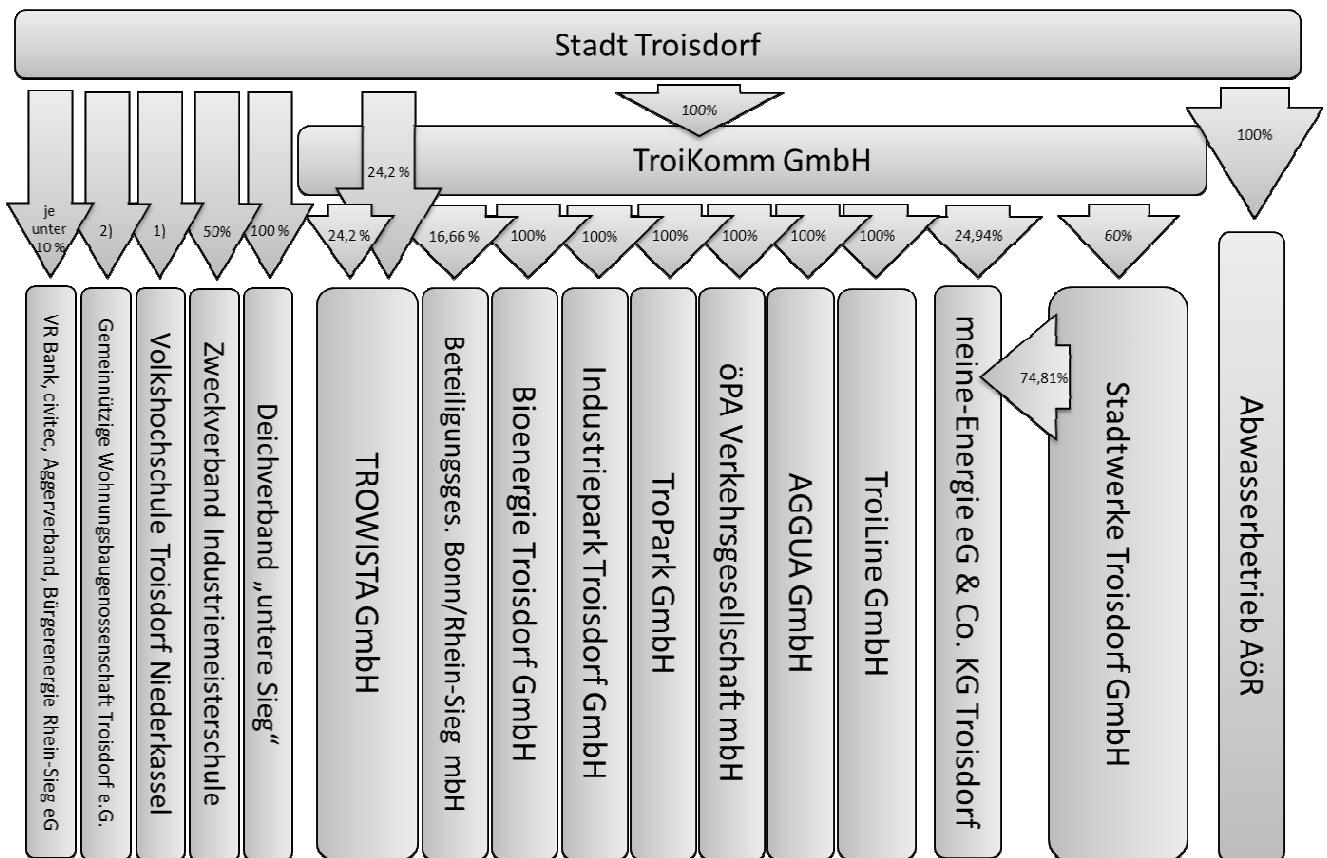
Haushalt 2017/2018

Übersicht über die Wirtschaftslage und die voraussichtliche Entwicklung der Unternehmen und Einrichtungen sowie der Anstalten des öffentlichen Rechts und der Sondervermögen, für die Sonderrechnungen geführt werden

**Anlage zum Haushaltsplan gemäß § 1 Abs. 2 Nr. 8
GemHVO NRW**

Dem Haushaltsplan ist eine Übersicht über die Wirtschaftslage und die voraussichtliche Entwicklung der Unternehmen und Einrichtungen sowie der Anstalten des öffentlichen Rechts und der Sondervermögen, für die Sonderrechnungen geführt werden beizufügen.

Die Beteiligungen der Stadt Troisdorf stellen sich wie folgt dar:



- 1) Der prozentuale Anteil der Stadt Troisdorf ist variabel. Er bestimmt sich am Verhältnis der Einwohner der Stadt Troisdorf zu denen der Stadt Niederkassel.
- 2) Der prozentuale Anteil der Stadt Troisdorf ist variabel. Er bestimmt sich am Verhältnis der Geschäftsanteile aller Genossen untereinander.

TroiKomm GmbH

Die TroiKomm, kommunale Verwaltungs- und Beteiligungsgesellschaft mbH der Stadt Troisdorf bündelt als Holding die wirtschaftlichen Aktivitäten der Stadt Troisdorf. So hat die TroiKomm Ergebnisabführungsverträge mit der Stadtwerke Troisdorf GmbH, der Industriepark Troisdorf GmbH, der TroPark GmbH, der öPA Verkehrsgesellschaft mbH, der AGGUA Troisdorf GmbH sowie mit der Troiline GmbH (ab dem Geschäftsjahr 2016) abgeschlossen. Des Weiteren hält die TroiKomm GmbH auch eine Beteiligung an der BRS Beteiligungsgesellschaft Bonn/Rhein-Sieg mbH. Außerdem erbringt die TroiKomm GmbH kaufmännische Dienstleistungen für die Gesellschaften des TroiKomm Verbundes und den Abwasserbetrieb Troisdorf AöR.

Die TroiKomm GmbH hat im Geschäftsjahr 2015 einen Jahresfehlbetrag in Höhe von T€ 2.008 erzielt. Dieses Ergebnis liegt um T€ 5.063 unter dem Vorjahreswert. Ursache für diese Entwicklung ist im Wesentlichen, dass im Vergleich zum Vorjahr um T€ 7.722 niedrigere Beteiligungsergebnis.

Das Betriebsergebnis (ohne neutrale Effekte) hat sich im Vergleich zum Vorjahr um T€ 74 verbessert.

Erhebliche Risiken, die den Fortbestand des Unternehmens gefährden, sind nicht erkennbar.

Die TroiKomm GmbH plant für das Geschäftsjahr 2016 einen Jahresüberschuss von T€ 2.247. Dieser Wert liegt um T€ 4.254 über dem Ergebnis des Geschäftsjahres 2015.

Haushalt 2017/2018

Bilanzdaten TroiKomm GmbH

AKTIVA	31.12.2015	31.12.2014	31.12.2013	Abweichung 2015 - 2014		PASSIVA	31.12.2015	31.12.2014	31.12.2013	Abweichung 2015 - 2014	
	in T€	in T€	in T€	in T€	in %		in T€	in T€	in T€	in T€	in %
A. Anlagevermögen						A. Eigenkapital					
I. Immaterielle Vermögensgegenstände						I. Gezeichnetes Kapital	15.400	15.400	15.400	0	0,0
Konzessionen und ähnliche Rechte	8	8	8	0	0,0	II. Kapitalrücklage	1.514	1.514	1.514	0	0,0
II. Sachanlagen						III. Gewinnrücklage	6.812	3.700	3.700	3.112	84,1
1. Grundstücke und Bauten	96	96	96	0	0,0	IV. Gewinnvortrag	0	56	0	-56	-100,0
2. Technische Anlagen	9.169	3.422	3.638	5.747	167,9	V. Jahresfehlbetrag/-überschuss	-2.008	3.055	56	-5.063	-165,7
3. Betriebs- und Geschäftsausstattung	28	33	38	-5	-15,3	Summe Eigenkapital	21.718	23.726	20.670	-2.008	-8,5
4. Geleistete Anzahlungen und Anlagen im Bau	0	0	0	0	0	B. Rückstellungen					
Summe Sachanlagen	9.292	3.550	3.772	5.742	161,7	1. Rückstellungen für Pensionen	738	535	470	203	38,0
III Finanzanlagen						2. Steuerrückstellungen	1.589	2.417	310	-829	-34,3
1. Anteile an verbundenen Unternehmen	36.142	36.115	33.432	26	0,1	3. Sonstige Rückstellungen	951	1.117	895	-167	-14,9
2. Ausleihungen an verbundene Unternehmen	7.000	7.000	7.100	0	0,0	Summe Rückstellungen	3.277	4.069	1.674	-792	-19,5
3. Beteiligungen	5.145	5.272	5.392	-127	-2,4	C. Verbindlichkeiten					
4. Ausleihungen an Unternehmen, mit denen ein Beteiligungsverhältnis besteht	31.023	31.896	33.401	-873	-2,7	1. Verbindlichkeiten gegenüber Kreditinstituten	26.071	27.803	30.129	-1.731	-6,2
5. Sonstige Ausleihungen	60	60	60	0	0,0	2. Verbindlichkeiten aus Lieferungen und Leistungen	5.947	52	168	5.894	11.314,7
Summe Finanzanlagen	79.370	80.344	79.386	-974	-1,2	3. Verbindlichkeiten gegenüber verbundenen Unternehmen	12.548	11.667	7.040	881	7,6
Summe Anlagevermögen	88.670	83.902	83.167	4.768	5,7	X Verbindlichkeiten gegenüber Gesellschafter	0	0	0	0	0
B. Umlaufvermögen						4. Sonstige Verbindlichkeiten	31.088	35.577	37.884	-4.489	-12,6
I. Vorräte						Summe Verbindlichkeiten	75.654	75.099	75.221	555	0,7
Zur Veräußerung bestimmte Grundstücke	14	14	429	0	0,0						
II. Forderungen											
1. Forderungen aus Lieferungen und Leistungen	0	0	25	0	0						
2. Forderungen gegen verbundene Unternehmen	7.709	18.079	13.096	-10.370	-57,4						
3. Forderungen an Unternehmen mit Beteiligungsverhältnis	47	0	0	47							
4. Forderungen gegen Gesellschafter	1.138	429	419	709	165,5						
5. Sonstige Vermögensgegenstände	3.066	385	188	2.682	696,9						
Summe Forderungen	11.961	18.893	13.728	-6.932	-36,7						
III. Kassenbestand und Guthaben bei Kreditinstituten	4	85	231	-81	-94,8						
Summe Umlaufvermögen	11.979	18.991	14.389	-7.012	-36,9						
C. Rechnungsabgrenzungsposten	0	0	10	0							
Summe Aktiva	100.649	102.894	97.565	-2.244	-2,2	Summe Passiva	100.649	102.894	97.565	-2.244	-2,2

Haushalt 2017/2018

Gewinn- und Verlustrechnung TroiKomm GmbH

Gewinn- und Verlustrechnung	2015 in T€	2014 in T€	2013 in T€	Abweichung 2015 - 2014	
				in T€	in %
1. Umsatzerlöse	1.302	1.179	1.196	122	10,4
2. Sonstige betriebliche Erträge	771	765	761	6	0,8
3. Personalaufwand					
a. Löhne und Gehälter	1.019	814	772	204	25,1
b. soziale Abgaben, Altersversorgung	404	259	682	145	56,0
Summe Personalaufwand	1.422	1.073	1.453	349	32,6
4. Abschreibungen auf immaterielle Vermögensgegenstände des Anlagevermögens und Sachanlagen	269	234	225	35	15,1
5. Sonstige betriebliche Aufwendungen	636	926	1.009	-289	-31,3
6. Erträge aus Beteiligungen	1.019	701	251	318	45,3
7. Ertrag aufgrund eines Gewinnabführungsvertrages	3.016	9.137	4.478	-6.121	-67,0
8. An Organgesellschaften weiterbelastete Ertragssteuern	1.002	1.781	1.480	-779	-43,8
9. Sonstige Zinsen und ähnliche Erträge	1.922	1.998	2.092	-76	-3,8
10. Abschreibungen auf Finanzanlagen	127	133	133	-6	
11. Aufwendungen aus Verlustübernahme	5.447	4.307	2.936	1.140	26,5
12. Zinsen und ähnliche Aufwendungen	1.849	2.071	2.477	-222	-10,7
13. Ergebnis der gewöhnlichen Geschäftstätigkeit	-720	6.817	2.159	-7.536	-110,6
14. Steuern vom Einkommen und Ertrag	1.273	3.748	1.956	-2.475	-66,0
15. Sonstige Steuern	15	14	14	2	13,6
16. Jahresüberschuss/-fehlbetrag	-2.008	3.055	189	-5.063	-165,7

Stadtwerke Troisdorf GmbH

Die Stadtwerke Troisdorf GmbH (SWT) definiert sich als regional verankertes und zukunftsweisendes Unternehmen. Verlässlichkeit in der kompetenten Versorgung wird von den Bürgerinnen und Bürgern genauso geschätzt, wie die Nähe zum Kunden. Mit ihrem umfangreichen Leistungsspektrum und zahlreichen unternehmerischen Aktivitäten, wie z.B. bei den Themen des Klima- und Umweltschutzes tragen die Stadtwerke maßgeblich dazu bei, die Lebensqualität sowohl in Troisdorf als auch in der Region zu steigern.

Der unverändert harte Wettbewerb auf den Strom- und Gasmärkten birgt die Gefahr, dass Wettbewerber sich weiter im heimischen Markt etablieren und stärker als bisher versuchen, nennenswerte Kundenpotenziale abzuwerben.

Im Zusammenwirken mit der eigenen Beschaffungsabteilung der SWT und der Trianel GmbH konnten Risiken am Beschaffungsmarkt beherrscht werden.

Durch den Teilausstieg aus dem Kraftwerksprojekt wurde ein wesentlicher Teil der Risiken des Projektes realisiert. Aufgrund des neu abgeschlossenen Stromlieferungsvertrags auf Basis der deutlich reduzierten Leistung bestehen allerdings immer noch Marktpreisrisiken. Die bis zum Ende des Jahres 2015 bestehenden technischen Risiken aus dem Betrieb des Kraftwerks sind mit Abschluss des neuen Vertrags obsolet.

Auf der Basis des aktuellen Wirtschaftsplans plant die Stadtwerke Troisdorf GmbH für das Geschäftsjahr 2016 ein Ergebnis vor Ertragsteuern, Ausgleichszahlung und Gewinnabführung von T€ 9.321. Im Vergleich zum Jahresergebnis 2015 entspricht dieses einer Verbesserung des Ergebnisses um T€ 3.427. Dieses resultiert hauptsächlich aus dem Wegfall der Kosten, die aus dem Teilausstieg aus dem Kraftwerksprojekt resultierten.

Haushalt 2017/2018

Bilanzdaten Stadtwerke Troisdorf GmbH

AKTIVA	31.12.2015 in T€	31.12.2014 in T€	31.12.2013 in T€	Abweichung 2015-2014		PASSIVA	31.12.2015 in T€	31.12.2014 in T€	31.12.2013 in T€	Abweichung 2015 - 2014	
				in T€	in %					in T€	in %
A. Anlagevermögen						A. Eigenkapital					
I. Immaterielle Vermögensgegenstände						I. Gezeichnetes Kapital	25.566	25.566	25.566	0	0,0
1. Konzessionen und ähnliche Rechte	1.476	1.671	1.831	-196	-11,7	II. Kapitalrücklage	13.972	13.972	13.972	0	0,0
2. Geleistete Anzahlungen	1.237	1.402	0	-165	-11,8	III. Jahresüberschuss	0	0	0	0	
Summe immaterielle Vermögensgegenstände	2.712	3.073	1.831	-361	-11,7	Summe Eigenkapital	39.538	39.538	39.538	0	0,0
II. Sachanlagen				0		B. Empfangene Ertragszuschüsse	11.097	11.213	10.378	-116	-1,0
1. Grundstücke und grundstücksgleiche Rechte	2.942	2.853	2.783	89	3,1	C. Rückstellungen					
2. Bauten einschließlich Bauten auf fremden Grundstücken	4.721	4.372	4.669	349	8,0	1. Rückstellungen für Pensionen und ähnliche Verpflichtungen	3.650	2.987	2.328	663	22,2
3. Erzeugungs- Gewinn- und Bezugsanlagen	4.244	3.739	2.288	504	13,5	2. Sonstige Rückstellungen	10.804	13.040	11.046	-2.236	-17,1
4. Verteilungsanlagen	42.793	37.349	27.662	5.444	14,6	Summe Rückstellungen	14.454	16.027	13.374	-1.573	-9,8
5. Andere Anlagen, Betriebs- und Geschäftsausstattung	1.242	1.264	1.239	-23	-1,8	D. Verbindlichkeiten					
6. Geleistete Anzahlungen und Analgen im Bau	998	3.910	2.448	-2.912	-74,5	1. Verbindlichkeiten gegenüber Kreditinstituten	15.000	15.000	0	0	0,0
Summe Sachanlagen	56.938	53.488	41.089	3.451	6,5	2. Verbindlichkeiten aus Lieferungen und Leistungen	7.717	7.670	10.059	47	0,6
III. Finanzanlagen				0		3. Verbindlichkeiten gegenüber verbundenen Unternehmen	193	32	236	161	504,4
1. Anteile an verbundenen Unternehmen	0	26	26	-26	-100,0	4. Verbindlichkeiten gegenüber Gesellschafter	2.753	8.683	5.007	-5.931	-68,3
2. Beteiligungen	3.753	4.561	4.129	-807	-17,7	5. Sonstige Verbindlichkeiten	3.943	4.732	4.260	-789	-16,7
3. Ausleihungen an Unternehmen mit Beteiligungsverhältnis	0	17.287	17.611	-17.287	-100,0	Summe Verbindlichkeiten	29.606	36.118	19.562	-6.511	-18,0
4. Wertpapiere des Anlagevermögens	1	1	1	0	0,0	E. Rechnungsabgrenzungsposten	773	0	0	773	
5. Sonstige Ausleihungen und Genossenschaftsanteile	8.403	55	61	8.348	15.126,6						
Summe Finanzanlagen	12.158	21.930	21.829	-9.773	-44,6						
Summe Anlagevermögen	71.808	78.491	64.749	-6.683	-8,5						
B. Umlaufvermögen				0							
I. Vorräte				0							
1. Roh-, Hilfs- und Betriebsstoffe	771	700	518	71	10,2						
2. Zum Verkauf vorgesehene Umlaufvermögen	0	0	131	0							
Summe Finanzanlagen	771	700	649	71	10,2						
II. Forderungen				0							
1. Forderungen aus Lieferungen und Leistungen	18.208	17.344	13.643	864	5,0						
2. Forderungen gegen verbundene Unternehmen	199	306	215	-107	-34,9						
5. Sonstige Vermögensgegenstände	3.594	4.631	2.584	-1.038	-22,4						
Summe Finanzanlagen	22.001	22.281	16.442	-281	-1,3						
III. Kassenbestand, Guthaben bei Kreditinstituten	370	1.055	622	-685	-64,9						
Summe Umlaufvermögen	23.142	24.037	17.713	-895	-3,7						
C. Rechnungsabgrenzungsposten	518	367	390	151	41,1						
Summe Aktiva	95.469	102.895	82.852	-7.427	-7,2	Summe Passiva	95.469	102.895	82.852	-7.427	-7,2

Haushalt 2017/2018

Gewinn- und Verlustrechnung Stadtwerke Troisdorf GmbH

Gewinn- und Verlustrechnung	2015 in T€	2014 in T€	2013 in T€	Abweichung 2015 - 2014	
				in T€	in %
1. Umsatzerlöse saldiert	121.256	122.905	124.546	-1.649	-1,3
2. Andere aktivierte Eigenleistungen	911	851	635	60	7,1
3. Sonstige betriebliche Erträge	6.785	3.648	3.056	3.137	86,0
4. Materialeinsatz					
a. Aufwendungen für Roh-, Hilfs- und Betriebsstoffe und für bezogene Waren	58.925	67.330	68.652	-8.405	-12,5
b. Aufwendungen für bezogene Leistungen	23.347	22.099	22.472	1.249	5,6
Summe Materialaufwand	82.273	89.429	91.124	-7.156	-8,0
5. Personalaufwand					
a. Gehälter	10.514	9.863	9.749	651	6,6
b. soziale Abgaben und Aufwendungen für Altersversorgung und für Unterstützung	2.905	2.781	2.822	124	4,5
Summe Personalaufwand	13.419	12.644	12.571	775	6,1
6. Abschreibungen auf immaterielle Vermögensgegenstände des Anlagevermögens und Sachanlagen	5.421	5.024	4.228	397	7,9
7. Sonstige betriebliche Aufwendungen	20.855	11.459	12.089	9.395	82,0
8. Erträge aus Beteiligungen	194	150	62	44	
9. Erträge aus Gewinnabführungsverträgen	0	18	31	-18	-100,0
10. Erträge aus anderen Wertpapieren und Ausleihungen des Finanzanlagevermögens	1.024	1.063	1.028	-39	-3,7
11. Sonstige Zinsen und ähnliche Erträge	26	12	10	14	114,4
12. Abschreibungen auf Finanzanlagen	383	400	400	-18	-4,4
13. Aufwendungen aus Verlustübernahmen	847	1.105	1.290	-258	-23,4
14. Zinsen und ähnliche Aufwendungen	453	355	264	98	27,6
15. Ergebnis der gewöhnlichen Geschäftstätigkeit	6.547	8.232	7.402	-1.685	-20,5
16. Außerordentliche Aufwendungen	135	202	205	-67	-33,3
17. Steuern vom Einkommen und Ertrag	295	295	295	0	-0,1
18. Von der Obergesellschaft belastete Steuern	1.002	1.781	1.480	-779	-43,8
19. Sonstige Steuern	518	437	286	81	18,5
20. Ausgleichszahlungen an Minderheitsgesellschafter	1.582	1.583	1.585	-1	-0,1
21. Auf Grund eines Gewinnabführungsvertrages abgeführter Gewinn	3.016	3.934	3.551	-917	-23,3
22. Jahresüberschuss-fehlbetrag	0	0	0	0	

Haushalt 2017/2018

Troiline GmbH

Die Stadtwerke Troisdorf GmbH haben im Jahr 2015 ihre Geschäftsanteile an der Gesellschaft komplett an die TroiKomm GmbH veräußert. Dadurch kann die Troiline ihre Leistungen zukünftig im gesamten TroiKomm-Konzern anbieten. Im ersten Schritt wurden sämtliche Auslieferungsverträge der AGGUA GmbH auf die Troiline übertragen.

Auch wenn nunmehr sämtliche Konzernunternehmen auf die Troiline zurückgreifen können, bleiben die Stadtwerke gemeinsam mit dem AGGUA der wichtigste Kunde für die Troiline.

Mit der TroiKomm ist im Berichtsjahr ein Ergebnisabführungsvertrag mit Gültigkeit ab dem 01. Januar 2016 geschlossen worden.

Risiken, die einen signifikanten Einfluss auf die Gesellschaft haben könnten, sind nicht erkennbar.

Im Wirtschaftsplan 2016 wird ein Jahresüberschuss in Höhe von 10 TEUR prognostiziert.

Bilanzdaten Troiline GmbH

AKTIVA	31.12.2015 in T€	31.12.2014 in T€	31.12.2013 in T€	Abweichung 2015 - 2014		PASSIVA	31.12.2015	31.12.2014	31.12.2013	Abweichung 2015 - 2014	
				in T€	in %					in T€	in T€
A. Umlaufvermögen						A. Eigenkapital					
I. Forderungen						I. Stammkapital	26	26	26	0	0,0
1. Forderungen gegen verb. Unternehmen	31	1	1	30	3.104,2	II. Gewinnvortrag	36	36	36	0	0,0
2. Forderungen gegen Gesellschafterin	0	0	0	0		III. Jahresüberschuss	0	0	0	0	
3. Sonstige Vermögensgegenstände	0	0	0	0		Summe Eigenkapital	62	62	62	0	0,0
Summe Forderungen	31	1	1	30	3.104,2	B. Rückstellungen					
II. Kassenbestand, Guthaben bei Kreditinstituten	86	77	96	9	12,1	1. Steuerrückstellungen	9	0	0	9	
Summe Umlaufvermögen	117	78	97	39	50,2	2. Sonstige Rückstellungen	12	11	17	1	10,7
						Summe Rückstellungen	21	11	17	10	92,1
						C. Verbindlichkeiten					
						1. Verbindlichkeiten gegenüber Gesellschafter	19	0	14	19	17.050,3
						2. Sonstige Verbindlichkeiten	15	5	4	10	221,6
						Summe Verbindlichkeiten	34	5	18	29	606,4
Summe Aktiva	117	78	97	39	50,2	Summe Passiva	117	78	97	39	50,2

Haushalt 2017/2018

Gewinn- und Verlustrechnung Troiline GmbH

Gewinn- und Verlustrechnung	2015 in T€	2014 in T€	2013 in T€	Abweichung 2015 - 2014	
				in T€	in %
1. Umsatzerlöse	323	361	477	-39	-10,7
2. Sonstige betriebliche Erträge	1	4	3	-3	-68,6
3. Materialaufwand					
Aufwendungen für bezogene Leistungen	1	1	1	0	0,0
4. Personalaufwand					
a. Gehälter	219	239	322	-20	-8,5
b. soziale Abgaben	35	40	61	-5	-13,3
Summe Personalaufwand	254	279	383	-26	-9,2
5. Sonstige betriebliche Aufwendungen	43	67	65	-24	-36,2
6. Sonstige Zinsen und ähnliche Erträge	0	0	0	0	-98,6
7. Ergebnis der gewöhnlichen Geschäftstätigkeit	27	18	31	9	48,0
8. Steuern vom Einkommen und Ertrag	9	0	0	9	
9. Aufgrund eines Gewinnabführungsvertrages abgeführter Gewinn	0	18	31	-18	-100,0
10. Jahresüberschuss/-fehlbetrag	18	0	0	18	0

öPA Verkehrsgesellschaft mbH

Die öPA Verkehrsgesellschaft mbH bietet in ihren mit modernster Technik ausgerüsteten und videokontrollierten Troisdorfer Parkhäusern unterschiedlichste Angebote und bedient damit Kurz- und Dauerparker gleichermaßen.

Im Geschäftsjahr 2015 erzielte die öPA Verkehrsgesellschaft mbH ein Ergebnis vor Verlustübernahme in Höhe von TEUR -8.

Aufgrund des mit der TroiKomm bestehenden Ergebnisabführungsvertrages sind wesentliche Risiken für den Bestand oder die Weiterentwicklung des Unternehmens nicht ersichtlich.

Bei der Erstellung des Wirtschaftsplanes 2016 wurde ein Planergebnis vor Verlustübernahme von TEUR -504 vorgesehen. In diesem Ansatz wurde berücksichtigt, dass das Parkhaus „Stadhalle“ im 1.Quartal in Betrieb geht.

Haushalt 2017/2018

Bilanzdaten ÖPA GmbH

AKTIVA	31.12.2015 in T€	31.12.2014 in T€	31.12.2013 in T€	Abweichung 2015 - 2014		PASSIVA	31.12.2015 in T€	31.12.2014 in T€	31.12.2013 in T€	Abweichung 2015 - 2014	
				in T€	in %					in T€	in %
A. Anlagevermögen						A. Eigenkapital					
I. Immaterielle Vermögensgegenstände Konzessionen und ähnliche Rechte	2	3	2	-2	-53,9	I. Gezeichnetes Kapital	52	52	52	0	0,0
II. Sachanlagen						II. Kapitalrücklage	2.112	2.112	612	0	0,0
1. Grundstücke und Bauten	4.709	4.813	3.470	-103	-2,1	III. Jahresüberschuss/-fehlbetrag		0	0	0	0,0
2. Betriebs- und Geschäftsausstattung	149	174	184	-25	-14,3	Summe Eigenkapital	2.164	2.164	664	0	0,0
3. Geleistete Anzahlungen und Anlagen im Bau	4.451	684	253	3.767	550,6	B. Rückstellungen					
Summe Sachanlagen	9.309	5.671	3.907	3.639	64,2	Sonstige Rückstellungen	1.439	1.889	529	-450	-23,8
Summe Anlagevermögen	9.311	5.674	3.908	3.637	64,1	C. Verbindlichkeiten					
B. Umlaufvermögen						1. Verbindlichkeiten gegenüber Kreditinstituten	6.284	1.936	2.981	4.348	224,6
I. Forderungen und sonstige Vermögensgegenstände						2. Verbindlichkeiten aus Lieferungen und Leistungen	37	23	125	14	59,2
1. Forderungen aus Lieferungen und Leistungen	8	4	33	4	97,5	3. Verbindlichkeiten gegenüber verbundenen Unternehmen	3	25	16	-21	-86,5
2. Forderungen gegen Gesellschafter	1.032	1.748	828	-715	-40,9	4. Verbindlichkeiten gegenüber Gesellschaftern	0	876	0	-876	0,0
3. Sonstige Vermögensgegenstände	402	1	1	401	35.624,0	5. Sonstige Verbindlichkeiten	1	4	5	-2	-61,2
Summe Forderungen	1.442	1.753	862	-311	-17,7	Summe Verbindlichkeiten	6.326	2.863	3.127	3.463	120,9
II. Kassenbestand, Guthaben bei Kreditinstituten	28	23	20	4	18,1	D. Rechnungsabgrenzungsposten	851	534	470	317	
Summe Umlaufvermögen	1.469	1.776	882	-307	-17,3						
Summe Aktiva	10.780	7.450	4.790	3.330	44,7	Summe Passiva	10.780	7.450	4.790	3.330	44,7

Haushalt 2017/2018

Gewinn- und Verlustrechnung ÖPA GmbH

Gewinn- und Verlustrechnung	2015 in T€	2014 in T€	2013 in T€	Abweichung 2015-2014	
				in T€	in %
1. Umsatzerlöse	789	740	473	49	6,7
2. Sonstige betriebliche Erträge	588	117	122	472	403,4
3. Materialeinsatz					
a. Aufwendungen für Roh-, Hilfs- und Betriebsstoffe und für bezogene Waren	9	7	15	2	25,5
b. Aufwendungen für bezogene Leistungen	556	1.950	370	-1.394	-71,5
Summe Materialeinsatz	565	386	340	179	46,4
4. Personalaufwand					
a. Löhne und Gehälter	206	213	191	-7	-3,3
b. soziale Abgaben und Aufwendungen für Altersversorgung und für Unterstützung	68	54	68	14	26,0
Summe Personalaufwand	273	260	259	13	5,2
5. Abschreibungen auf immaterielle Vermögensgegenstände des Anlagevermögens und Sachanlagen	134	133	121	1	0,5
6. Sonstige betriebliche Aufwendungen	124	126	559	-2	-2,0
7. Sonstige Zinsen und ähnliche Erträge	0	0	0	0	
8. Zinsen und ähnliche Aufwendungen	271	106	92	164	154,1
9. Ergebnis der gewöhnlichen Geschäftstätigkeit	-1.733	-823	-388	-910	110,6
10. Sonstige Steuern	19	17	17	2	13,3
11. Erträge aus Verlustübernahme	8	1.749	839	-1.742	-99,5
12. Jahresüberschuss/-fehlbetrag	0	0	0	0	

Aggua Troisdorf GmbH

Das Aggua Troisdorf zählt mit seinen sieben Becken im Hallenbad sowie vier Außenbecken zu einem der größten Freizeitbäder zwischen Köln und Koblenz. Ob Hallen-Badelandschaft, Sauna, Freibad, Gastronomie, Kosmetik, Massage oder SportsClub AGGUA, das Angebot überzeugte 490.217 Besucher im Jahr 2015 und bestätigt erneut das erfolgreiche Freizeitkonzept.

Im Geschäftsjahr 2015 erzielte die AGGUA TROISDORF Gesellschaft für den Betrieb von Sport- und Freizeiteinrichtungen mbH ein Ergebnis vor Verlustübernahme in Höhe von TEUR -2.479. Ursache für den Verlust sind weiterhin die nicht am Markt durchsetzbaren kostendeckenden Badtarife.

Die Liquidität der Gesellschaft ist durch die Einbeziehung in das Cash-Management-System der Muttergesellschaft jederzeit gewährleistet.

Zur Bewertung des Zustandes der baulichen und technischen Anlagen sowie zur Feststellung von Mängeln und Defiziten erfolgte im Jahr 2012 eine gutachterliche Untersuchung. Dabei blieben die reinen Beton-Tragkonstruktionen vom Technikgebäude sowie der Becken ohne gravierende Beanstandungen. Alle anderen Bereiche weisen z. T. gravierende Schäden auf und können nur noch als komplett abgängig und – sofern ein dauerhafter Fortbetrieb des Freibades angestrebt werden sollte – als dringend erneuerungsbedürftig bezeichnet werden, was erhebliche Investitionskosten bedeuten würde.

Eine mögliche Umsetzung des erarbeiteten Sanierungs- und Modernisierungskonzeptes muss hinsichtlich der Finanzierbarkeit von den Gremien beschlossen werden.

Bestandsgefährdende Risiken werden derzeit nicht gesehen.

Haushalt 2017/2018

Bilanzdaten Aggua Troisdorf GmbH

AKTIVA	31.12.2015	31.12.2014	31.12.2013	Abweichung		PASSIVA	31.12.2015	31.12.2014	31.12.2013	Abweichung	
	in T€	in T€	in T€	in T€	in %		in T€	in T€	in T€	in T€	in %
A. Anlagevermögen						A. Eigenkapital					
I. Immaterielle Vermögensgegenstände						I. Gezeichnetes Kapital	26	26	26	0	0,0
Konzessionen und ähnliche Rechte	1	3	6	-2	-60,4	II. Kapitalrücklage	1.316	1.316	1.316	0	0,0
II. Sachanlagen						III. Verlustvortrag	-15	-15	-15	0	0,0
1. Grundstücke und Bauten	7.080	7.680	8.281	-600	-7,8	IV. Jahresüberschuss	0	0	0	0	
2. Technische Anlagen	216	250	297	-34	-13,7	Summe Eigenkapital	1.327	1.327	1.327	0	0,0
3. Betriebs- und Geschäftsausstattung	1.992	2.227	2.485	-235	-10,6	B. Rückstellungen					
4. Anlagen im Bau	38	16	8	22	133,0	Sonstige Rückstellungen	77	74	44	3	4,0
Summe Sachanlagen	9.326	10.174	11.072	-848	-8,3	C. Verbindlichkeiten					
III. Finanzanlagen						1. Verbindlichkeiten gegenüber Kreditinstituten	10.127	8.733	10.212	1.394	16,0
Sonstige Ausleihungen	0	275	341	-275	-100,0	2. Erhaltene Anzahlungen	223	206	190	17	8,2
Summe Anlagevermögen	9.328	10.452	11.418	-1.124	-10,8	3. Verbindlichkeiten aus Lieferungen und Leistungen	71	132	84	-60	-45,8
B. Umlaufvermögen						4. Verbindlichkeiten gegenüber verbundenen Unternehmen	108	98	80	9	9,3
I. Vorräte						5. Verbindlichkeiten gegenüber Gesellschaftern	0	2.708	2.057	-2.708	-100,0
Waren	17	16	17	1	6,4	6. Sonstige Verbindlichkeiten	29	28	29	1	4,8
II. Forderungen und sonstige Vermögensgegenstände						Summe Verbindlichkeiten	10.558	11.905	12.651	-1.347	-11,3
1. Forderungen aus Lieferungen und Leistungen	8	11	100	-3	-28,5						
2. Forderungen gegen Gesellschafter	2.472	2.564	2.093	-91	-3,6						
3. Sonstige Vermögensgegenstände	2	118	148	-116	-98,6						
Summe Forderungen	2.482	2.693	2.341	-211	-7,8						
III. Kassenbestand, Guthaben bei Kreditinstituten											
	124	138	240	-14	-10,1						
Summe Umlaufvermögen	2.623	2.846	2.598	-224	-7,9						
C. Rechnungsabgrenzungsposten											
	11	7	7	4	51,5						
Summe Aktiva	11.961	13.306	14.023	-1.344	-10,1	Summe Passiva	11.961	13.306	14.023	-1.344	-10,1

Haushalt 2017/2018

Gewinn- und Verlustrechnung Aggua Troisdorf GmbH

Gewinn- und Verlustrechnung	2015 in €	2014 in €	2013 in €	Abweichung 2015 - 2014	
				in T€	in %
1. Umsatzerlöse	2.579	2.504	2.496	75	3,0
2. Sonstige betriebliche Erträge	212	229	469	-17	-7,5
3. Materialeinsatz					
a. Aufwendungen für Roh-, Hilfs- und Betriebsstoffe und für bezogene Waren	354	447	256	-93	-20,8
b. Aufwendungen für bezogene Leistungen	1.894	1.820	1.730	73	4,0
Summe Materialeinsatz	2.248	2.267	1.986	-19	-0,9
4. Personalaufwand					
a. Löhne und Gehälter	917	961	959	-45	-4,6
b. soziale Abgaben und Aufwendungen für Altersversorgung und für Unterstützung	257	261	262	-4	-1,7
Summe Personalaufwand	1.173	1.222	1.221	-49	-4,0
5. Abschreibungen auf immaterielle Vermögensgegenstände des Anlagevermögens und Sachanlagen	966	966	979	1	0,1
6. Sonstige betriebliche Aufwendungen	561	460	470	101	21,9
7. Erträge aus Ausleihungen des Finanzanlagevermögens	24	14	28	10	72,4
8. Sonstige Zinsen und ähnliche Erträge	16	4	4	12	275,0
9. Zinsen und ähnliche Aufwendungen	317	352	400	-34	-9,8
10. Ergebnis der gewöhnlichen Geschäftstätigkeit	-2.435	-2.516	-2.059	80	-3,2
11. Sonstige Steuern	44	42	38	2	5,2
12. Erträge aus Verlustübernahme	2.479	2.558	2.096	-78	-3,1
13. Jahresüberschuss	0	0	0	0	

Tropark GmbH

Die TroPark GmbH hat im Geschäftsjahr 2015 einen Verlust vor Ergebnisabführung in Höhe von TEUR 2.693 erwirtschaftet. Aufgrund des bestehenden Beherrschungs- und Ergebnisabführungsvertrages zwischen der TroPark GmbH und der TroiKomm, kommunale Verwaltungs- und Beteiligungsgesellschaft mbH der Stadt Troisdorf werden die Ergebnisse von der Holding übernommen.

Wesentliche Ursache für das gegenüber dem Vorjahr verschlechterte Ergebnis ist die deutlich geringere Vermarktung von Grundstücksflächen im Industrie-Stadtpark Troisdorf sowie die geringere Vermarktung von Wohnbauflächen im Bereich Oberlar.

Aus der Vermarktung der Grundstücke der Tropark ergeben sich insbesondere Risiken aus Altlasten als auch aus politischen Entscheidungen im Zusammenhang mit der Gestaltung von Bebauungsplänen. Die Risiken aus Altlasten werden durch umfangreiche Fachgutachten und dem aufgestellten Altlastenkataster reduziert, wenngleich im Zuge von Abbruch und Baureifmachung bisher unbekannte Kontaminationen auftreten können.

Die Chancen der TroPark betreffen die weiterhin hohe Nachfrage nach Flächen im Industriepark. So hat auch die Vermarktung der letzten Gewerbeflächen im Junkersring einen zusätzlichen Nachfragedruck erzeugt.

Gemäß dem Wirtschaftsplan erwartet die TroPark GmbH für das Geschäftsjahr 2016 ein Ergebnis vor Abführung von TEUR -1.316. Ab dem Jahr 2017 erwartet die Gesellschaft aber wieder positive Ergebnisse.

Haushalt 2017/2018

Bilanzdaten Tropark GmbH

AKTIVA	31.12.2015 in T€	31.12.2014 in T€	31.12.2013 in T€	Abweichung		PASSIVA	31.12.2015 in T€	31.12.2014 in T€	31.12.2013 in T€	Abweichun	
				2015 - 2014 in T€	in %					2015 - 2014 in T€	in %
A. Anlagevermögen						A. Eigenkapital					
I. Immaterielle Vermögensgegenstände						1. Gezeichnetes Kapital	25	25	25	0	0,0
Konzessionen und ähnliche Rechte	0	1	3	-1	-100,0	2. Kapitalrücklage	2.716	2.716	2.716	0	0,0
II. Sachanlagen						3. Jahresüberschuss/-fehlbetrag	0	0	0	0	
1. Grundstücke und Bauten	1.249	1.194	1.168	56	4,7	B. Rückstellungen					
2. Andere Anlagen	108	123	64	-15	-12,4	Sonstige Rückstellungen	6.371	5.242	6.014	1.130	21,5
3. Anlagen im Bau	0	0	431	0		C. Verbindlichkeiten					
Summe Sachanlagen	1.357	1.317	1.663	40	3,1	1. Verbindlichkeiten gegenüber Kreditinstituten	745	0	0	745	
Summe Anlagevermögen	1.357	1.317	1.666	40	3,0	2. Verbindlichkeiten aus Lieferungen und Leistungen	398	227	313	170	74,8
B. Umlaufvermögen						3. Verbindlichkeiten gegenüber verbundenen Unternehmen	10	0	95	10	
I. Vorräte						4. Verbindlichkeiten gegenüber Gesellschafter	10.842	10.700	10.111	142	1,3
1. Unfertige Erzeugnisse	84	0	0	84		5. Sonstige Verbindlichkeiten	10	15	31	-5	-33,4
2. Zur Veräußerung bestimmte Grundstücke	16.854	17.126	17.334	-272	-1,6	Summe Verbindlichkeiten	12.004	10.942	10.550	1.062	9,7
II. Forderungen						D. Rechnungsabgrenzungsposten	3	3	6	0	1,9
1. Forderungen aus Lieferungen und Leistungen	0	329	161	-329	-100,0						
2. Forderungen gegen verbundene Unternehmen	23	54	0	-31	-57,2						
3. Forderungen gegen Gesellschafter	2.740	0	0	2.740							
4. Sonstige Vermögensgegenstände	57	84	119	-27	-32,1						
Summe Forderungen	2.820	467	280	2.353	504,1						
III. Kassenbestand, Guthaben bei Kreditinstituten	4	3	3	1	25,4						
Summe Umlaufvermögen	19.762	17.596	17.617	2.166	12,3						
C. Rechnungsabgrenzungsposten	0	14	29	-14	-100,0						
Summe Aktiva	21.119	18.928	19.311	2.192	11,6	Summe Passiva	21.119	18.928	19.311	2.192	11,6

Haushalt 2017/2018

Gewinn- und Verlustrechnung Tropark GmbH

Gewinn- und Verlustrechnung	2015 in T€	2014 in T€	2013 in T€	Abweichung 2015 - 2014	
				in T€	in %
1. Umsatzerlöse	795	8.149	4.698	-7.354	-90,2
2. Erhöhung des Bestandes an unfertigen Erzeugnissen	84	0	0	84	
3. Sonstige betriebliche Erträge	51	2.243	1.213	-2.192	-97,7
4. Materialeinsatz Aufwendungen für bezogene Leistungen	2.098	7.068	4.318	-4.969	-70,3
Summe Materialeinsatz	2.098	7.068	4.318	-4.969	-70,3
5. Personalaufwand					
a. Löhne und Gehälter	109	87	93	21	24,5
b. soziale Abgaben und Aufwendungen für Altersversorgung	22	19	21	3	17,8
Summe Personalaufwand	131	106	114	25	23,3
6. Abschreibungen					
a. auf immaterielle Vermögensgegenstände des Anlagevermögens und Sachanlagen	37	31	15	6	20,4
b. auf Vermögensgegenstände des Umlaufvermögens	268	438	0	-170	-38,8
Summe Abschreibungen	305	469	15	-164	-34,9
7. Sonstige betriebliche Aufwendungen	677	858	679	-181	-21,1
8. Sonstige Zinsen und ähnliche Erträge	0	0	102	0	
9. Zinsen und ähnliche Aufwendungen	356	385	372	-29	-7,5
10. Ergebnis der gewöhnlichen Geschäftstätigkeit	-2.637	1.506	517	-4.143	-275,1
11. Sonstige Steuern	56	56	105	0	-0,5
12. Erträge aus Verlustübernahme	2.693	0	0	2.693	
13. Aufwand aus Gewinnabführung	0	1.450	411	-1.450	-100,0
14. Jahresüberschuss	0	0	0	0	

Industriepark Troisdorf GmbH

Der Geschäftsverlauf der Industriepark Troisdorf GmbH (IPTro) war in den vergangenen Jahren geprägt von vielen Umstrukturierungen innerhalb des Troi-Komm-Konzerns. Das Geschäftsjahr 2015 hingegen zeichnet sich durch eine Konsolidierung der verbleibenden Geschäfte und der Vorbereitung auf die Erschließung neuer Geschäftsfelder aus.

Die IPTro als 100 %-ige Tochter der TroiKomm GmbH erbrachte in 2015 nunmehr noch Infrastrukturdienstleistungen für die ansässigen Unternehmen in den Bereichen Umweltschutz, Abfallentsorgung, Telekommunikation sowie Facility-Management für die Unternehmen des Troi-Komm-Konzerns. Darüber hinaus konnten im Jahr 2015 die Bereiche Energieberatung und Energiedatenmanagement aufgrund gestiegener gesetzlicher Anforderungen (DIN 16247) ausgeweitet werden.

Ein neuer Schwerpunkt der IPTro ist die Dienstleistung im Bereich der Energieberatung und der Energiemessung und des Energiedatenmanagements mit der neuen Messbox „TroInform“ und dem Webportal „TroInform-Web“.

Darüber hinaus wird sich die IPTro im Jahr 2016 als wettbewerblicher Messstellenbetreiber in ausgewählten Netzgebieten anmelden. Im Rahmen des Gesetzes „Digitalisierung der Energiewende“ soll hier versucht werden, zusätzliche Deckungsbeiträge zu erzielen.

Risiken und Chancen betreffen die Investitionen in neue Geschäftsfelder.

Für das Wirtschaftsjahr 2016 ist ein Jahresfehlbetrag vor Ergebnisabführung in Höhe von TEUR 192 geplant.

Haushalt 2017/2018

Bilanzdaten Industriepark GmbH

AKTIVA	31.12.2015 in T€	31.12.2014 in T€	31.12.2013 in T€	Abweichung 2015 - 2014		PASSIVA	31.12.2015 in T€	31.12.2014 in T€	31.12.2013 in T€	Abweichung 2015 - 2014	
				in T€	in %					in T€	in %
A. Anlagevermögen						A. Eigenkapital					
I. Immaterielle Vermögensgegenstände						I. Gezeichnetes Kapital	512	512	512	0	0,0
1. Konzessionen und ähnliche Rechte	27	42	0	-15	-36,2	II. Kapitalrücklage	1.183	1.183	0	0	
2. Geschäfts- oder Firmenwert	25	30	699	-5	-16,9	III Gewinnvortrag	50	50	50	0	0,0
3. Gleitete Anzahlungen	0	0	0	0	0	Summe Eigenkapital	1.745	1.745	562	0	0,0
Summe immat. Vermögensg.	52	72	699	-20	-28,2	B. Empfangene Ertragszuschüsse	28	35	852	-7	-20,0
II. Sachanlagen						C. Rückstellungen					
1. Grundstücke und grundstücksgleiche Rechte	187	228	275	-40	-17,7	1. Rückstellungen für Pensionen und ähnliche Verpflichtungen	1.344	1.196	1.183	148	12,4
2. Bauten einschl. der Bauten auf fremden Grundstücken	2	0	145	2	#DIV/0!	2. Sonstige Rückstellungen	1.483	1.467	771	16	1,1
3. Erzeugungs-, Gewinnungs- und Bezugsanlagen	38	42	1.787	-4	-9,6	Summe Rückstellungen	2.827	2.663	1.954	164	6,1
4. Verteilungsanlagen	408	415	4.147	-7	-1,7	D. Verbindlichkeiten					
5. Andere Anlage, Betriebs- und Geschäftsausstattung	25	35	69	-10	-27,7	1. Verbindlichkeiten gegenüber Kreditinstituten	0	0	4.760	0	
6. Gleitete Anzahlungen und Anlagen im Bau	25	40	158	-15	-38,1	2. Erhaltene Anzahlungen auf Bestellungen	0	0	2	0	
Summe Sachanlagen	686	761	6.581	-74	-9,8	3. Verbindlichkeiten aus Lieferungen und Leistungen	3	68	571	-65	-95,9
III Finanzanlagen						4. Verbindlichkeiten gegenüber verbundenen Unternehmen	0	3	0	-3	
1. Beteiligungen	2	2	2	0	0,0	5. Verbindlichkeiten gegenüber Gesellschaftern	0	0	657	0	
2. Sonstige Ausleihungen	0	0	0	0	0	6. Sonstige Verbindlichkeiten	53	59	99	-7	-11,5
Summe Finanzanlagen	2	2	2	0	0,0	Summe Verbindlichkeiten	55	130	6.089	-75	-57,5
Summe Anlagevermögen	740	834	7.283	-95	-11,3	E. Rechnungsabgrenzungsposten	0	0	390	0	
B. Umlaufvermögen											
I. Vorräte											
1. Waren	58	74	0	-17							
II. Forderungen und sonstige Vermögensgegenstände											
1. Forderungen aus Lieferungen und Leistungen	40	40	2.034	0	0,8						
2. Forderungen gegen verbundene Unternehmen	167	1	319	166	23.660,0						
3. Forderungen gegen Gesellschafter	3.624	3.595	110	-13	-50,5						
4. Sonstige Vermögensgegenstände	12	25									
Summe Forderungen	3.843	3.660	2.463	183	5,0						
II. Guthaben bei Kreditinstituten	14	4	101	10	254,7						
Summe Umlaufvermögen	3.915	3.738	2.564	177	4,7						
III Rechnungsabgrenzungsposten	0	0	0	0							
Summe Aktiva	4.655	4.573	9.847	82	1,8	Summe Passiva	4.655	4.573	9.847	82	1,8

Haushalt 2017/2018

Gewinn- und Verlustrechnung Industriepark GmbH

Gewinn- und Verlustrechnung	2015 in T€	2014 in T€	2013 in T€	Abweichung 2015 - 2014	
				in T€	in %
1. Umsatzerlöse	743	676	8.647	67	9,8
davon Strom- und Energiesteuer auf Erdgas	0	0	-320	0	
Summe Umsatzerlöse	743	676	8.326	67	9,8
2. Sonstige betriebliche Erträge	545	5.802	749	-5.256	-90,6
3. Materialaufwand					
a. Aufwendungen für Roh-, Hilfs- und Betriebsstoffe und für bezogene Waren	42	29	4.469	13	45,6
b. Aufwendungen für bezogene Leistungen	160	117	1.333	43	36,9
Summe Materialeinsatz	202	146	5.803	56	38,7
4. Personalaufwand					
a. Löhne und Gehälter	538	485	508	53	10,9
b. Soziale Abgaben und Aufwendungen für Altersversorgung und für Unterstützung	182	160	126	22	13,6
Summe Personalaufwand	720	646	634	75	11,5
5. Abschreibungen auf immaterielle Vermögensgegenstände des Anlagevermögens und Sachanlagen	61	204	745	-143	-70,1
6. Sonstige betriebliche Aufwendungen	419	1.567	1.068	-1.147	-73,2
7. Erträge aus anderen Wertpapieren und anderen Ausleihungen des Finanzanlagevermögens	0	0	0	0	18,0
8. Sonstige Zinsen und ähnliche Erträge	0	5	1	-4	-97,5
9. Zinsen und ähnliche Aufwendungen	144	151	141	-7	-4,6
10. Ergebnis der gewöhnlichen Geschäftstätigkeit	-259	3.769	685	-4.028	-106,9
11. sonstige Steuern	7	15	169	-8	-51,4
12. Erträge aus Verlustübernahme	266				
13. Aufgrund eines Gewinnabführungsvertrages abgeführter Gewinn	0	3.754	516	-3.754	-100,0
14. Jahresüberschuss	0	0	0	0	0,0

Haushalt 2017/2018

Bioenergie Troisdorf GmbH

Gegenstand des Unternehmens ist die Errichtung und der Betrieb eines Biomasseheizkraftwerks zur Erzeugung von elektrischer Energie und Wärme sowie eines Fernwärmenetzes zur Belieferung des Standortes Troisdorf mit Dampf und Heißwasser und die Einspeisung elektrischer Energie in das öffentliche Netz.

Mit Vertrag vom 25.10.2010 hat die RWE Innogy Cogen GmbH ihre Anteile von 51% mit Wirkung zum 01. Januar 2010 an die TroiKomm, kommunale Verwaltungs- und Beteiligungsgesellschaft mbH der Stadt Troisdorf veräußert.

Die Geschäftsführung schlägt der Gesellschafterversammlung vor, den Jahresfehlbetrag in Höhe von € 2.845,79 auf neue Rechnung vorzutragen.

Bilanzdaten Bioenergie Troisdorf GmbH

AKTIVA	31.12.2015 in T€	31.12.2014 in T€	31.12.2013 in T€	Abweichung 2015 - 2014		PASSIVA	31.12.2015 in T€	31.12.2014 in T€	31.12.2013 in T€	Abweichung 2015 - 2014	
				in T€	in %					in T€	in %
A. Umlaufvermögen						A. Eigenkapital					
I. Forderungen						I. Gezeichnetes Kapital	200,0	200,0	200,0	0,0	0,0
1. Sonstige Vermögensgegenstände	0,0	0,1	0,5	-0,1	-100,0	II. Verlustvortrag	-21,1	-18,2	-13,8	-2,8	15,6
Summe Forderungen	0,0	0,1	0,5	-0,1	-100,0	III. Jahresergebnis	-2,8	-2,8	-4,4	0,0	-0,5
III. Kassenbestand, Guthaben bei Kreditinstituten	178,6	181,5	186,8	-2,9	-1,6	Summe Eigenkapital	176,1	178,9	181,8	-2,8	-1,6
Summe Umlaufvermögen	178,6	181,6	187,2	-3,0	-1,7	B. Rückstellungen					
Summe Aktiva						Sonstige Rückstellungen	2,5	2,5	4,3	0,0	2,0
						C. Verbindlichkeiten					
						Verbindlichkeiten aus Lieferungen und Leistungen	0,0	0,2	1,2	-0,2	-100,0
						2. Verbindlichkeiten gegenüber Gesellschafter	0,0	0,0	0,0	0,0	
						3. Sonstige Verbindlichkeiten	0,0	0,0	0,0	0,0	
						Summe Verbindlichkeiten	0,0	0,2	1,2	-0,2	-100,0
Summe Aktiva	178,6	181,6	187,2	-3,0	-1,7	Summe Passiva	178,6	181,6	187,2	-3,0	-1,7

Gewinn- und Verlustrechnung Bioenergie Troisdorf GmbH

Gewinn- und Verlustrechnung	2015 in T€	2014 in T€	2013 in T€	Abweichung 2015 - 2014	
				in T€	in %
1. Sonstige betriebliche Erträge	0,0	0,0	0,0	0	
2. Sonstige betriebliche Aufwendungen	2,8	2,9	4,7	0	-2,4
3. Sonstige Zinsen und ähnliche Erträge	0,0	0,1	0,3	0	-93,2
4. Ergebnis der gewöhnlichen Geschäftstätigkeit	-2,8	-2,8	-4,4	0,0	-0,5
5. Jahresüberschuss/-fehlbetrag	-2,8	-2,8	-4,4	0,0	-0,5

Haushalt 2017/2018

meine-Energie eG & Co. KG, Troisdorf

Der Schwerpunkt der unternehmerischen Aktivitäten der Gesellschaft besteht in der Betreuung der meine-Energie eG vor Ort. Zu den Dienstleistungen, die die Gesellschaft für die meine-Energie eG vor Ort erbringt, gehören die Bereitstellung und Lieferung von Energie, die Kundenabwicklung, die Konzipierung und Durchführung der Marketingaktivitäten, die Vergabe von Lizenzen für einen einheitlichen Markenauftritt sowie die kaufmännische Verwaltung.

Die meine-Energie eG & Co. KG bewegt sich weiterhin in einem Marktumfeld mit hohem Wettbewerbsdruck. Um sich von der Vielzahl der Energielieferanten abzusetzen, basiert das Geschäftsmodell auf einem genossenschaftlich aufgestellten Vertriebskanal, der über Volks- und Raiffeisenbanken erfolgt. Demnach wird die Geschäftsentwicklung zum einen stark beeinflusst von der Akquirierung weiterer Banken und zum anderen von den Vermarktungsaktivitäten der bereits bei der meine-Energie eG vor Ort angeschlossenen Volks- und Raiffeisenbanken.

Gegenüber dem Vorjahr konnte das bestehende Vertriebsnetz von 19 Banken um die Raiffeisenbank eG Owschlag und Brekendorf erweitert werden. Damit erhöht sich das Filialnetz, über die die Energieprodukte dem Endverbraucher angeboten werden von 94 auf 98 Filialen.

Zukünftige Chancen und Risiken der meine-Energie eG & Co. KG sind eng verbunden mit der Akquise neuer Vertriebspartner und dem Abschluss von Energieverträgen in der meine-Energie eG vor Ort, die dann zu Lizenzeinnahmen in der meine-Energie eG & Co. KG führen.

Für das Jahr 2016 erwartet die meine-Energie eG & Co KG einen Jahresfehlbetrag von 4 TEUR. Mittelfristig werden Ergebnisse um 0 TEUR erwartet.

Bilanzdaten meine-Energie eG & Co. KG, Troisdorf

AKTIVA	31.12.2015	31.12.2014	31.12.2013	Abweichung		PASSIVA	31.12.2015	31.12.2014	31.12.2013	Abweichung	
	in T€	in T€	in T€	in T€	in %		in T€	in T€	in T€	in T€	in %
A. Anlagevermögen						A. Eigenkapital					
Finanzanlagen						I. Festkapital					
Beteiligungen	75	75	75	0	0,0	1. bedungene Einlagen	2.005	2.005	2.005	0	0,0
Summe Anlagevermögen	75	75	75	0	0,0	2. ausstehende Einlagen	-410	-410	-510	0	0,0
B. Umlaufvermögen						Festkapital	1.595	1.595	1.495	0	0,0
I. Forderungen						II. Verlustvortrag	-1.526	-1.400	-1.054	-126	
1. Forderungen aus Lieferungen und Leistungen	111	226	170	-115	-50,9	III. Jahresfehlbetrag	-31	-126	-346	96	-75,8
2. Sonstige Vermögensgegenstände	1	3	6	-1	-48,8	IV. Nicht durch Eigenkapital gedeckter Fehlbetrag	0	0	0	0	
Summe Forderungen	112	229	176	-116	-50,9	Summe Eigenkapital	38	69	95	-31	
III. Kassenbestand und Guthaben bei Kreditinstituten	2	63	72	-61	-96,9	B. Rückstellungen					
Summe Umlaufvermögen	114	291	248	-177	-60,7	Sonstige Rückstellungen	10	9	9	2	21,2
C. Nicht durch Eigenkapital gedeckter Fehlbetrag	0	0	0	0		Summe Rückstellungen	10	9	9	2	21,2
						C. Verbindlichkeiten					
						1. Verbindlichkeiten aus Lieferungen und Leistungen	2	86	124	-84	-97,8
						2. Verbindlichkeiten gegenüber Gesellschaftern	139	203	93	-64	-31,4
						3. sonstige Verbindlichkeiten	0	0	2	0	
						Summe Verbindlichkeiten	141	289	220	-148	-51,2
Summe Aktiva	189	366	323	-177	-48,3	Summe Passiva	189	366	323	-177	-48,3

Haushalt 2017/2018

Gewinn- und Verlustrechnung meine-Energie eG & Co. KG, Troisdorf

Gewinn- und Verlustrechnung	2015 in T€	2014 in T€	2013 in T€	Abweichung 2015 - 2014	
				in T€	in %
1. Umsatzerlöse	976	1.056	882	-81	-7,6
2. Sonstige betriebliche Erträge	3	13	3	-10	
3. Materialaufwand					
a) Aufwand für Roh-, Hilfs- und Betriebsstoffe	775	811	637	-35	-4,4
b) Aufwendungen für bezogene Leistungen	161	222	324	-61	-27,5
Summe Materialaufwand	936	1.032	961	-96	-9,3
4. Sonstige betriebliche Aufwendungen	73	163	271	-90	-54,9
5. Sonstige Zinsen und ähnliche Erträge	0	0	0	0	-89,2
6. Ergebnis der gewöhnlichen Geschäftstätigkeit	-31	-126	-346	96	-75,8
7. Jahresüberschuss/-fehlbetrag	-31	-126	-346	96	-75,8

Haushalt 2017/2018

Abwasserbetrieb der Stadt Troisdorf

Das Tätigkeitsfeld des Abwasserbetriebs ist auf die ihm zugewiesenen öffentlich-rechtlichen Aufgaben der Abwasserbeseitigung und der Straßenbeleuchtung beschränkt.

Mit Beschlüssen des Verwaltungsrates des Abwasserbetriebes vom 1. Oktober 2015 und vom 3. Dezember 2015 wurde ein Teil des Jahresgewinns 2014 in Höhe von T€ 1.400 an die Stadt Troisdorf ausgeschüttet. Der Feststellung des Jahresabschlusses und der Ergebnisverwendung stimmte der Rat der Stadt Troisdorf am 1. Dezember 2015 zu. Des Weiteren wurden T€ 1.156 der allgemeinen Rücklage zugeführt, die sich somit von T€ 13.673 auf T€ 14.829 erhöht hat.

Die Beleuchtung der öffentlichen Straßen ist eine Aufgabe ausschließlich in kommunaler Verantwortung. Sie wird – unter Berücksichtigung der einschlägigen technischen Normen – nach den Vorgaben des 2006 beschlossenen Masterplans der Stadt Troisdorf betrieben, erneuert und ausgebaut. Der Verlust aus dem Betrieb der Straßenbeleuchtung wird durch die Stadt ausgeglichen.

Im Rahmen ihrer Geschäftstätigkeit ist der Abwasserbetrieb Troisdorf einer Reihe unternehmerischer Risiken ausgesetzt. Insbesondere drohen Risiken aus dem Betrieb komplexer technischer Einrichtungen wie Kläranlagen sowie Sammelanlagen.

Bilanzdaten ABT AÖR

AKTIVA	31.12.2015 in T€	31.12.2014 in T€	31.12.2013 in T€	Abweichung 2015 - 2014		PASSIVA	31.12.2015 in T€	31.12.2014 in T€	31.12.2013 in T€	Abweichung 2015 - 2014	
				in T€	in %					in T€	in %
A. Anlagevermögen						A. Eigenkapital					
I. Immaterielle Vermögensgegenstände						I. Stammkapital	2.500	2.500	2.500	0	0,0
Gewerbliche Schutzrechte und ähnliche Rechte sowie Software	157	142	193	15	10,5	II. Rücklagen					
II. Sachanlagen						1. Allgemeine Rücklage	14.829	13.673	12.026	1.156	8,5
1. Grundstücke und grundstücksgleiche Rechte und Bauten einschließlich Bauten auf fremden Grundstücken	5.967	5.862	5.918	105	1,8	2. zweckgebundene Rücklage	18.826	18.826	18.826	0	0,0
2. Technische Anlagen und Maschinen	4.976	4.648	3.993	328	7,1	Summe Rücklagen	33.655	32.499	30.852	1.156	3,6
3. Abwasserreinigungsanlagen	12.522	13.099	15.355	-577	-4,4	III. Jahresüberschuss	3.031	2.556	3.047	475	18,6
4. Abwassersammelanlagen	149.971	147.226	138.107	2.745	1,9	Summe Eigenkapital	39.186	37.555	36.399	1.631	4,3
5. Betriebs- und Geschäftsausstattung	413	438	570	-26	-5,9	B. Empfangene Ertragszuschüsse	28.365	28.968	23.526	-603	-2,1
6. Geleistete Anzahlungen und Analgen im Bau	6.936	8.292	13.748	-1.356	-16,3	C. Rückstellungen					
Summe Sachanlagen	180.785	179.565	177.693	1.220	0,7	1. Rückstellungen für Pensionen	1.308	1.184	1.054	124	10,5
Summe Anlagevermögen	180.942	179.707	177.886	1.235	0,7	2. Sonstige Rückstellungen	1.550	1.505	1.128	46	3,0
B. Umlaufvermögen						Summe Rückstellungen	2.858	2.689	2.182	170	6,3
I. Vorräte						D. Verbindlichkeiten					
Roh-, Hilfs- und Betriebsstoffe	163	161	154	2	1,2	1. Verbindlichkeiten gegenüber Kreditinstituten	117.938	120.634	121.906	-2.696	-2,2
II. Forderungen						2. Erhaltene Anzahlungen auf Bestellungen	30	1	0	29	
1. Forderungen aus Lieferungen und Leistungen	9.571	10.261	5.753	-690	-6,7	3. Verbindlichkeiten aus Lieferungen und Leistungen	1.695	2.404	2.467	-709	-29,5
2. Forderungen gegen Gesellschafter	2.419	2.208	1.808	211	9,6	4. Verbindlichkeiten gegenüber Gesellschafter	426	0	0	426	0,0
3. Sonstige Vermögensgegenstände	57	2.131	1.446	-2.074	-97,3	5. Sonstige Verbindlichkeiten	3.569	3.386	1.276	183	5,4
Summe Forderungen	12.048	14.601	9.007	-2.553	-17,5	Summe Verbindlichkeiten	123.657	126.424	125.650	-2.767	-2,2
III. Kassenbestand, Guthaben bei Kreditinstituten	900	1.152	710	-252	-21,9						
Summe Umlaufvermögen	13.111	15.914	9.871	-2.803	-17,6						
C. Rechnungsabgrenzungsposten	13	14	0	-1	0,0						
Summe Aktiva	194.066	195.635	187.757	-1.569	-0,8	Summe Passiva	194.066	195.635	187.757	-1.569	-0,8

Haushalt 2017/2018

Gewinn- und Verlustrechnung ABT AöR

Gewinn- und Verlustrechnung	2015 in T€	2014 in T€	2013 in T€	Abweichung 2015 - 2014	
				in T€	in %
1. Umsatzerlöse	25.742	27.394	25.812	-1.652	-6,0
2. Sonstige betriebliche Erträge	739	1.079	1.033	-339	-31,5
3. Materialaufwand					
a. Aufwendungen für Roh-, Hilfs- und Betriebsstoffe und für bezogene Waren	499	525	559	-26	-5,0
b. Aufwendungen für bezogene Leistungen	8.189	8.436	8.595	-247	-2,9
Summe Materialaufwand	8.688	8.961	9.154	-273	-3,0
4. Personalaufwand					
a. Löhne und Gehälter	1.522	1.373	1.420	149	10,9
b. Soziale Abgaben und Aufwendungen für Altersversorgung und für Unterstützung	512	502	453	10	2,1
Summe Personalaufwand	2.034	1.875	1.874	160	8,5
5. Abschreibungen auf immaterielle Vermögensgegenstände des Anlagevermögens und Sachanlagen	6.461	6.333	6.070	129	2,0
6. Sonstige betriebliche Aufwendungen	2.468	4.632	2.383	-2.164	-46,7
7. Sonstige Zinsen und ähnliche Erträge	0	0	0	0	-83,4
8. Zinsen und ähnliche Aufwendungen	3.797	4.115	4.315	-318	-7,7
9. Finanzergebnis	-3.797	-4.115	-4.315	318	-7,7
10. Ergebnis der gewöhnlichen Geschäftstätigkeit	3.033	2.558	3.050	475	18,6
11. sonstige Steuern	2	3	2	0	-8,7
12. Jahresüberschuss	3.031	2.556	3.047	475	18,6

Haushalt 2017/2018

TROWISTA – Troisdorfer Wirtschaftsförderungs- und Stadtmarketing GmbH, Troisdorf

Gegenstand des Unternehmens ist die Förderung der Wirtschaft und des Standortes, insbesondere durch Ansiedlung, Entwicklung und Förderung von Industrie, Gewerbe, Dienstleistung, Handel und Handwerk durch Beratungs- und Dienstleistungen auf allen Gebieten, zur Verbesserung der räumlichen, sozialen und wirtschaftlichen Struktur und zur Entwicklung des Arbeitsmarktes in Troisdorf.

Zu diesem Zweck wird die Gesellschaft insbesondere die treuhänderischen oder fremde Grundstücke an ansiedlungswillige Unternehmen vermitteln, in Einzelfällen erwerben, vermieten, verpachten, tauschen und veräußern sowie Erbbaurechte bestellen. Weiterhin sind der Gegenstand des Unternehmens Stadtmarketing und die gewerbliche Tätigkeit im Bereich "regionales Marketing" zur Förderung des Wirtschaftsstandortes Troisdorf.

Bei stabiler Nachfrage sinkt das Angebot an Gewerbegrundstücken sowie Hallen weiter. Mit dem Abverkauf der städtischen Grundstücke droht auch eine Einnahmequelle der TROWISTA zu entfallen.

Gemäß dem im Jahr 2015 mit der Stadt Troisdorf geschlossenen Betrauungsakt leistet die Stadt Troisdorf einen jährlichen Zuschuss an die TROWISTA als Kompensation für die ansonsten defizitären gemeinwirtschaftlichen Aufgaben.

Der Jahreswirtschaftsplan weist für 2016 ein Defizit in Höhe von TEUR 8 aus.

Bilanzdaten TROWISTA GmbH

AKTIVA	31.12.2015	31.12.2014	31.12.2013	Abweichung 2015 - 2014		PASSIVA	31.12.2015	31.12.2014	31.12.2013	Abweichung 2015 - 2014	
	in T€	in T€	in T€	in T€	in %		in T€	in T€	in T€	in T€	in %
A. Anlagevermögen						A. Eigenkapital					
I. Sachanlagen						I. Eingefordertes Kapital					
Betriebs- und Geschäftsausstattung	0	0	5	0	-100,0	1. Gezeichnetes Kapital	310	310	310	0	0,0
B. Umlaufvermögen						2. Nicht eingeforderte ausstehende Einlagen	-113	-113	-113	0	0,0
I. Forderungen						Summe gezeichnetes Kapital	198	198	198	0	0,0
1. Forderungen aus Lieferungen und Leistungen	1	15	1	-14		II. Kapitalrücklage	44	44	44	0	0,0
2. Forderungen gegen Gesellschafter	15	17	35	-3		III. Gewinnvortrag	81	65	55	17	25,5
3. Sonstige Vermögensgegenstände	3	3	6	0	4,9	IV. Jahresüberschuss	14	17	10	-2	-13,3
Summe Forderungen	19	36	41	-16	-46,3	Summe Eigenkapital	337	322	306	14	4,5
II. Guthaben bei Kreditinstituten	369	336	296	34	10,0	B. Rückstellungen					
Summe Umlaufvermögen	388	371	337	17	4,6	1. Pensionsrückstellungen	0	0	0	0	0,0
C. Rechnungsabgrenzungsposten	0	5	5	-5	-100,0	2. Steuerrückstellungen	12	7	4	5	76,0
D. Aktiver Unterschiedsbetrag aus der Vermögensverrechnung	13	2	2	11		3. Rückstellung aus Rückerstattung Zuschuss	12				
						4. Sonstige Rückstellungen	23	36	31	-14	-37,5
						Summe Rückstellungen	47	43	35	4	8,8
						C. Verbindlichkeiten					
						1. Verbindlichkeiten aus Lieferungen und Leistungen	9	11	5	-2	-15,8
						2. Verbindlichkeiten gegenüber Gesellschaftern	3	0	0	3	
						3. Sonstige Verbindlichkeiten	5	2	2	3	176,5
						Summe Verbindlichkeiten	18	13	7	5	38,8
Summe Aktiva	401	378	348	23	6,1	Summe Passiva	401	378	348	23	6,1

Haushalt 2017/2018

Gewinn- und Verlustrechnung TROWISTA GmbH

Gewinn- und Verlustrechnung	2015 in T€	2014 in T€	2013 in T€	Abweichung 2015 - 2014	
				in T€	in %
1. Umsatzerlöse	89	109	73	-19	-17,8
2. Sonstige betriebliche Erträge	187	200	201	-14	-6,8
3. Personalaufwand					
a. Gehälter	122	146	139	-23	-16,1
b. soziale Abgaben	30	32	31	-2	-5,0
Summe Personalaufwand	153	178	169	-25	-14,1
4. Abschreibungen auf Sachanlagen	0	2	3	-2	-92,8
5. Sonstige betriebliche Aufwendungen	99	100	88	-1	-0,7
6. Sonstige Zinsen und ähnliche Erträge	0	0	1	0	63,0
7. Zinsen und ähnliche Aufwendungen	2	2	1	0	5,1
8. Ergebnis der gewöhnlichen Geschäftstätigkeit	23	28	13	-5	-19,3
9. Steuern vom Einkommen und Ertrag	8	11	3	-3	-28,7
10. Sonstige Steuern	0	0	0	0	4,6
11. Jahresüberschuss/-fehlbetrag	14	17	10	-2	-13,3

Haushalt 2017/2018

BRS – Beteiligungsgesellschaft Bonn/Rhein-Sieg mbH, Siegburg

Gegenstand des Unternehmens ist das Halten und Verwalten von Beteiligungen, die Unterstützung, Förderung und der Ausbau der Energie- und Wasserwirtschaftlichen Aktivitäten mit und in der Energie- und Wasserversorgung Bonn/Rhein-Sieg GmbH, die Optimierung der Ver- und Entsorgungsstrukturen in der Region Bonn/Rhein-Sieg und die Akquisition von Konzessionsverträgen und Netzen bei gleichzeitiger Gewährung von Geschäftsanteilen an der Gesellschaft unter Berücksichtigung kommunaler Interessen.

Die Stadt Troisdorf ist mittelbar an der BRS GmbH über die TroiKomm GmbH beteiligt, mit dem Ziel, ihren politischen Einfluss auf die wirtschaftlichen Aktivitäten im Rahmen der überregionalen Ver- und Entsorgungswirtschaft zu sichern.

Im Geschäftsjahr 2015 weist die BRS einen Jahresüberschuss von 5.235 T€ (i.V. 5.852 T€) aus.

Ergebnisbestimmend für das Geschäftsjahr 2015 war wiederum die von der Beteiligungsgesellschaft „Stadtwerke Bonn Beteiligungs-GmbH“ (SWBB) vereinnahmte Dividende in Höhe von 10.686 T€, welche aufgrund der im Gesellschaftsvertrag der SWBB vereinbarten Regelungen über die Gewinnverteilung im Wesentlichen an das wirtschaftliche Ergebnis der Energie- und Wasserversorgung Bonn/Rhein-Sieg GmbH (EnW) anknüpft.

Das Ergebnis des Geschäftsjahres 2016 wird – ebenso wie die Folgejahre - wesentlich durch den Geschäftsverlauf der SWBB bzw. der EnW bestimmt werden, welcher wiederum maßgeblich durch die gesetzlichen Rahmen sowie die Preis- und Absatzbedingungen des Energie- und Wassermarktes bestimmt wird.

Bilanzdaten BRS GmbH

AKTIVA	31.12.2015 in T€	31.12.2014 in T€	31.12.2013 in T€	Abweichung 2015 - 2014		PASSIVA	31.12.2015 in T€	31.12.2014 in T€	31.12.2013 in T€	Abweichung 2015 - 2014	
				in T€	in %					in T€	in %
A. Anlagevermögen						A. Eigenkapital					
Finanzanlagen						I. Gezeichnetes Kapital	300	300	300	0	0,0
Beteiligungen	113.993	113.993	113.993	0	0,0	II. Kapitalrücklage	9.000	9.000	9.000	0	0,0
B. Umlaufvermögen						III. Gewinnvortrag	18.842	15.991	12.520	2.852	17,8
I. Forderungen und sonstige Vermögensgegenstände						IV. Jahresüberschuss	5.235	5.852	5.570	-617	-10,5
1. Forderungen aus Lieferungen und Leistungen	21	30	45	-9	-30,8	III. Bilanzgewinn				0	
X Forderungen gegen Gesellschafter	0	0	0	0		Summe Eigenkapital	33.377	31.142	27.391	2.235	7,2
2. Sonstige Vermögensgegenstände	15	14	68	1	8,7	B. Rückstellungen					
Summe Forderungen	36	44	113	-8	-18,4	Sonstige Rückstellungen	5	8	8	-2	-29,9
II. Kassenbestand, Bundesbankguthaben, Guthaben bei Kreditinstituten und Schecks	4.726	5.420	4.323	-693	-12,8	Summe Aktiva	5	8	8	-2	-29,9
Summe Umlaufvermögen	4.762	5.464	4.436	-701	-12,8	C. Verbindlichkeiten					
C. Rechnungsabgrenzungsposten	6	6	6	0	0,0	1. Verbindlichkeiten gegenüber Kreditinstituten	0	1.608	0	-1.608	
						1. Verbindlichkeiten aus Lieferungen und Leistungen	27	37	40	-11	-28,1
						2. Verbindlichkeiten gegenüber Gesellschaftern	84.216	86.654	90.996	-2.438	-2,8
						3. Sonstige Verbindlichkeiten	5	12	0	-8	
						D. Passive latente Steuern	1.130	0	0	1.130	
						Summe Verbindlichkeiten	85.378	88.312	91.036	-2.934	-3,3
Summe Aktiva	118.761	119.462	118.434	-701	-0,6	Summe Passiva	118.761	119.462	118.434	-701	-0,6

Gewinn- und Verlustrechnung BRS GmbH

Gewinn- und Verlustrechnung	2015 in T€	2014 in T€	2013 in T€	Abweichung 2015 - 2014	
				in T€	in %
1. Umsatzerlöse	189	179	192	10	5,5
2. Sonstige betriebliche Erträge	0	0	4	0	
3. Materialaufwand Aufwendungen für Roh-, Hilfs- und Betriebsstoffe und für bezogene Waren	187	182	189	5	2,9
4. Sonstige betriebliche Aufwendungen	27	26	58	0	1,4
5. Erträge aus Beteiligungen	10.686	10.356	10.353	329	3,2
6. Sonstige Zinsen und ähnliche Erträge	12	25	13	-13	-52,3
7. Zinsen und ähnliche Aufwendungen	4.307	4.500	4.745	-193	-4,3
8. Ergebnis der gewöhnlichen Geschäftstätigkeit	6.365	5.852	5.570	513	8,8
9. Steuern vom Einkommen und Ertrag	1.130	0	0	1.130	
10. Jahresüberschuss	5.235	5.852	5.570	-617	-10,5

Haushalt 2017/2018

Übrige Beteiligungen im Überblick

Unternehmen	Sitz	gezeichnetes Kapital udgl.	Anteil Stadt Troisdorf		Unternehmens- gegenstand
			in T€	in T€	
Deichverband „Untere Sieg“	Troisdorf	2.200		100	Planung, Bau und Unterhaltung des Sieg-Hochwasserschutzdeichs
Zweckverband Volkshochschule Troisdorf / Niederkassel	Troisdorf			variabel nach Einwohner	gemeinnützige Einrichtung zur Erwachsenen- und Weiterbildung
Zweckverband Industriemeisterschule, getragen von der Industrie- und Handelskammer Bonn/Rhein-Sieg und der Stadt Troisdorf	Troisdorf			50	Durchführung von Lehrgängen zur Vorbereitung auf die Industriemeisterprüfung
civitec	Siegburg			2,94	Kommunales Rechenzentrum, Datenverarbeitung, Softwaregestaltung und -entwicklung
Gemeinnützige Wohnungsbau-genossenschaft Troisdorf eG	Troisdorf	3.111	48	variabel nach Anteilen	sozial verantwortbare Wohnungsversorgung für ihre Mitglieder
Aggerverband	Gummersbach			0,0122	Trinkwasseraufbereitung, Gewässerunterhaltung, Abwasserbeseitigung
BürgerEnergie Rhein-Sieg eG	Siegburg	289	1	variabel nach Anteilen	Realisierung von Projekte im Sektor der regenerativen Energien, Wasserkraft, Windenergie und Solarenergie, KWK-Anlagen
VR Bank Rhein-Sieg eG	Siegburg	22.936	46	0,002	Bankwesen